

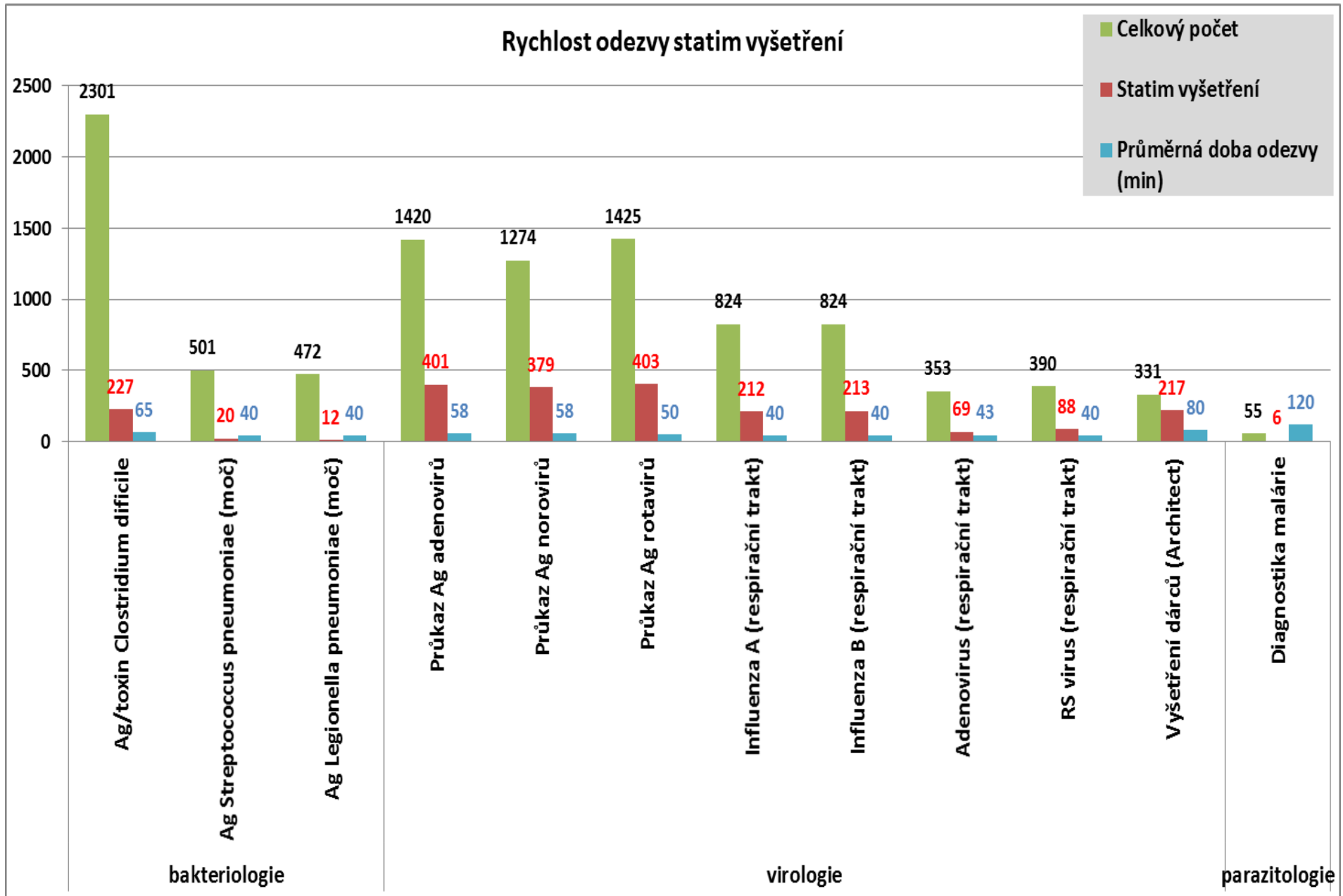
Oddělení	Povinné ukazatelé kvality		Časové období r. 2015			
			Celkový počet	Statim vyšetření	Statim vyšetření %	Průměrná doba odezvy (min)
73-ÚKM	Rychlost odezvy statimových vyšetření					
	bakteriologie	Ag/toxin Clostridium difficile	2301	227	10	65
		Ag Streptococcus pneumoniae (moč)	501	20	4	40
		Ag Legionella pneumophila (moč)	472	12	3	40
	virologie	Průkaz Ag adenovirů	1420	401	28	58
		Průkaz Ag norovirů	1274	379	30	58
		Průkaz Ag rotavirů	1425	403	28	50
		Influenza A (respirační trakt)	824	212	26	40
		Influenza B (respirační trakt)	824	213	26	40
		Adenovirus (respirační trakt)	353	69	20	43
		RS virus (respirační trakt)	390	88	23	40
		Vyšetření dárců (Architect)	331	217	66	80
	parazitologie	Diagnostika malárie	55	6	11	120

Komentář:

Přímé průkazy antigenů (Ag) a toxinů jsou v klinických materiálech diagnostikovány imunochromatografickými metodami. Jedná se o kvalitativní stanovení Ag nebo toxinu ze vzorků na membráně, na které je navázána protilátka ve vzorkové linii. Je-li ve vyšetřovaném vzorku přítomen Ag, dojde k jeho navázání s protilátkou a vytvoření barevné linie. Tyto metody jsou především rychlé. V porovnání s rokem 2014 došlo z důvodu reorganizace práce ke snížení průměrné doby odezvy.

Virologický úsek provádí vyšetření vzorků dárcům lidských tkání a buněk (v souladu se zákonem č.296/2008 Sb., o zajištění jakosti a bezpečnosti lidských tkání a buněk k použití u člověka). Vyšetření je prováděnou na analyzátoru Architect chemiluminiscenční immunoanalýzou na paramagnetických mikročásticích.

Rychlost odezvy statim vyšetření

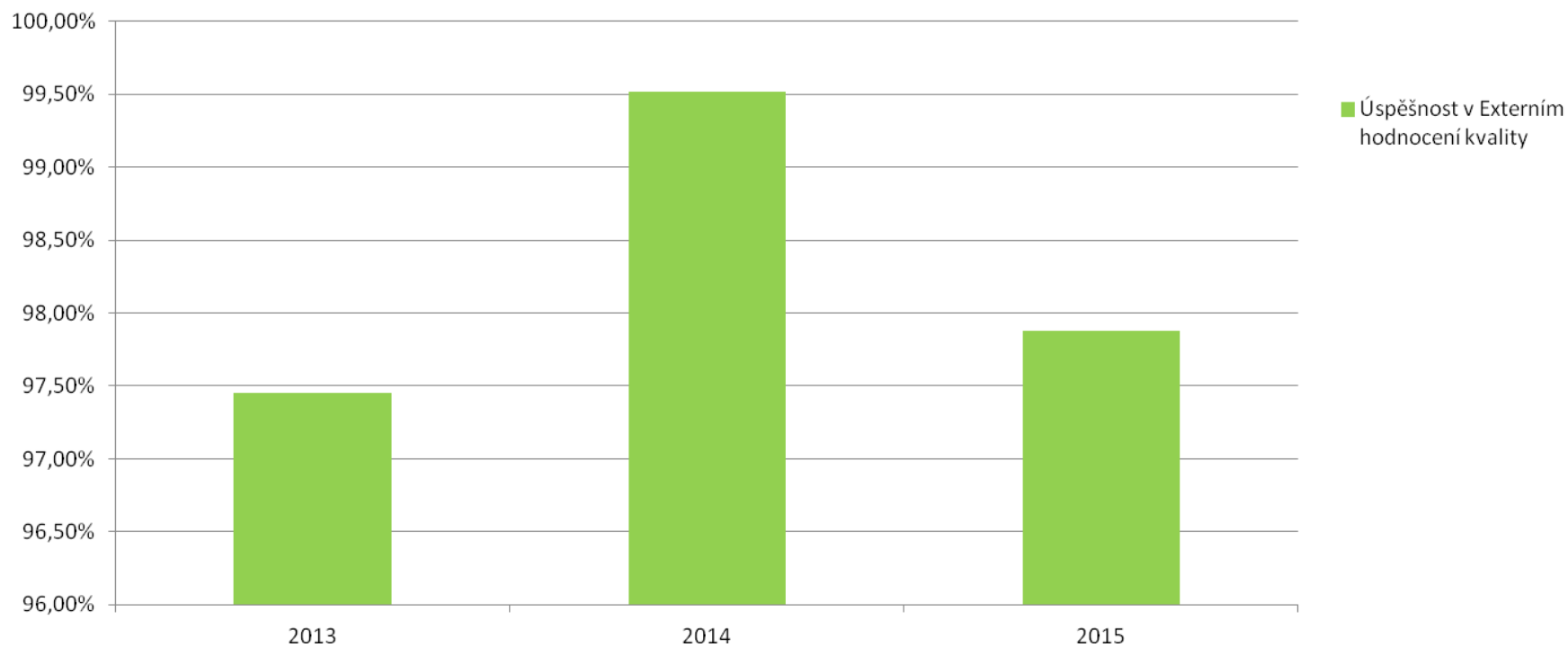


Vybrané specifické indikátory kvality ÚKM	Časové období		
	2013	2014	2015
1. Úspěšnost v Externím hodnocení kvality	97,45%	99,52%	97,88%

Komentář:

Pracoviště je evidováno v Registru klinických laboratoří NASKL při ČSL JEP, v roce 2015 opět pracoviště úspěšně absolvovalo Dozorový audit NASKL II. Součástí úspěšného obhájení Dozorového auditu NASKL II jsou i výsledky externího hodnocení kvality.

Úspěšnost v Externím hodnocení kvality



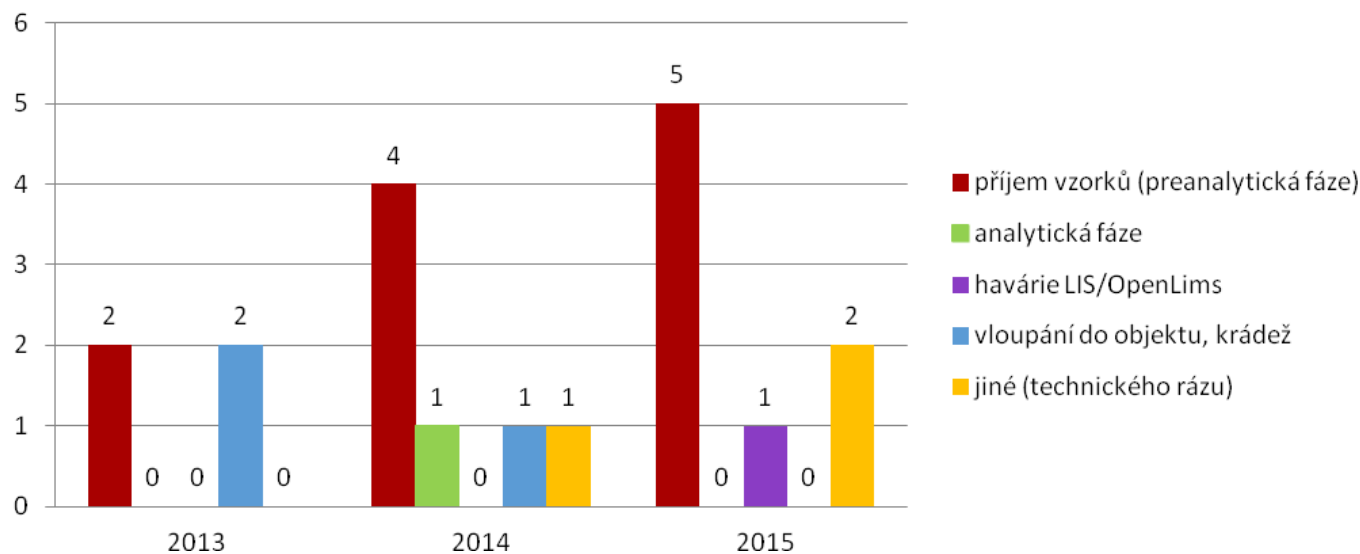
Vybrané specifické ukazatele kvality ÚKM		Časové období		
		2013	2014	2015
2. Mimořádné události	příjem vzorků (preanalytická fáze)	2	4	5
	analytická fáze	0	1	0
	havárie LIS/OpenLims	0	0	1
	vloupání do objektu, krádež	2	1	0
	jiné (technického rázu)	0	1	2

Komentář:

Sledování mimořádných událostí (MU) slouží k přijímání preventivních opatření a k analýze rizik při poskytování služeb pro ambulantní a klinická pracoviště.

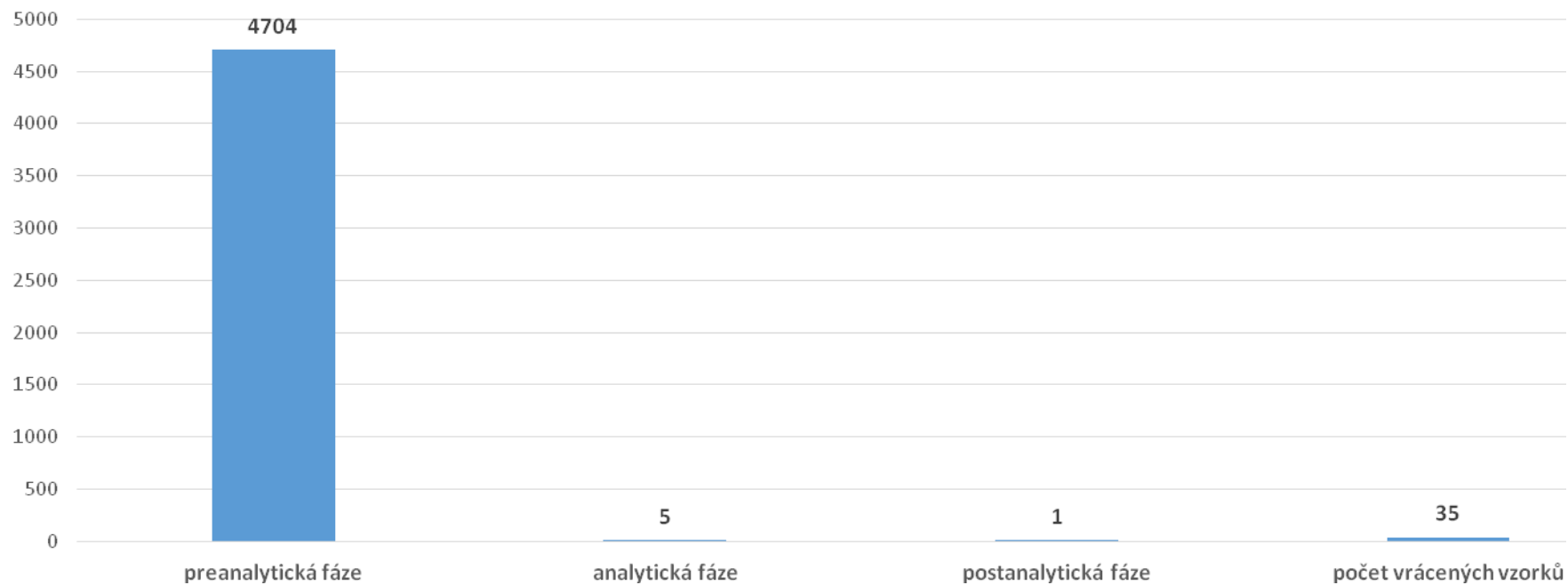
V r. 2015 pracoviště zaznamenalo celkem 8 MU. Preanalytické fáze se týkalo 5 MU, při níž došlo k rozbití a k záměně identifikace pacienta. MU nebyly způsobeny našim pracovištěm, ale tyto MU byly včas zachyceny pracovníky ÚKM. K ostatním MU došlo v souvislosti s rekonstrukcí našich laboratorních provozů (úraz dělníka stavební firmy, výpadky elektřiny), žádná z těchto událostí neměla zásadní vliv na laboratorní diagnostiku.

Mimořádné události ÚKM



Vybrané specifické ukazatele kvality ÚKM	Časové období r. 2015	
3. Neshody	preanalytická fáze	4704
	analytická fáze	5
	postanalytická fáze	1
	počet vrácených vzorků	35
	celkem	4745

Neshody ÚKM





Komentář:

ÚKM důsledně sleduje dodržování podmínek preanalytické fáze mikrobiologického vyšetření. Každý vzorek prochází několikastupňovou kontrolou, zaměstnanci kontrolují úplnost a shodu údajů na žádance a odběrové nádobě. Vzorky musí být správně odebrány, nepoškozené, podmínky transportu musí být v souladu s laboratorní příručkou, žádanka k vyšetření musí být řádně vyplněna.

Za r. 2015 zaznamenalo pracoviště celkem 4 745 neshod (analýza neshod nezahrnuje druh neshody „neuvezení ATB terapie“).

V preanalytické fázi bylo zaznamenáno celkem 4 704 neshod, z toho pocházelo 3 140 neshod z interních pracovišť FN HK a 1 564 neshod z externích pracovišť (mimo FN HK). Nejčastějšími neshodami v preanalytické fázi je neuvezení data a času odběru, neuvezení diagnózy a také mezi poměrně časté neshody jsou i nečitelné údaje na žádance.

ÚKM pravidelně edukuje klinická pracoviště formou seminářů a konferencí, které vedou ke vzájemné spolupráci. Na základě této úzké spolupráce byla i aktualizována a navržena Laboratorní příručka ÚKM.

Mgr. Miroslava Förstlová, manažer kvality ÚKM